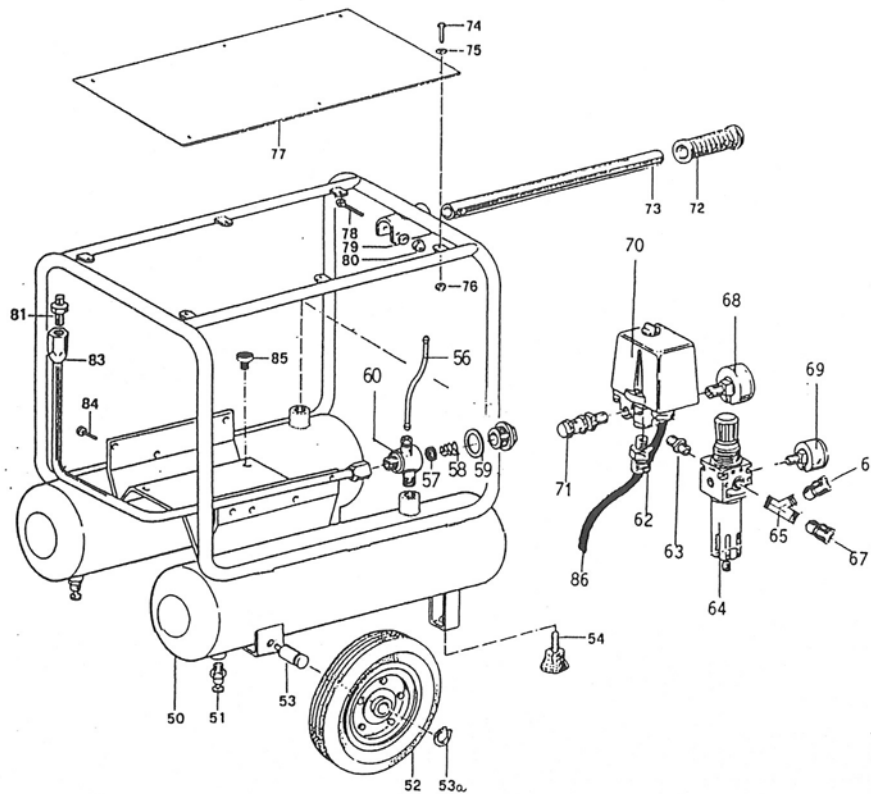


Ausführung : 12.90 bis 12.94
Ersetzt durch WARRIOR 255 M

1.96
Änderungen vorbehalten



Pos.	Bezeichnung	Artikel-Nr.	Anz.	Preis Fr.	Pos.	Bezeichnung	Artikel-Nr.	Anz.	Preis Fr.
50	Behälter m. Rahmen 18 lt.	164 Z15 000V	1	344.00	78	6kt.-Schraube BN56 M8x40	014 001 046	1	0.90
51	Ablasshahn	022 003 000	2	4.30	79	U-Scheibe BN715 M8	014 005 002	1	0.20
52	Rad 200 x 50	020 009 000	2	30.80	80	Mutter BN161 M8	014 004 003	1	0.90
53	Radachse rostfrei	199 423 000	2	8.40	81	Druckleitungs-Anschl. 1/2"	199 021 000	1	8.00
53a	Seegerring 20	015 005 000	2	0.60	83	Druckleitung 14x750	199 574 000	1	34.00
54	Gummi-Element	020 004 000	2	4.50	84	Schraube BN3326 M5x16	014 013 042	4	0.60
56	EV-Leitung D x 300 mm	K 31333	1	8.00	85	Gummi-Element	199 575 000	4	1.40
57	RV-Kegel 17 x 9	047 152 001	1	6.00	86	Anschlusskabel kpl.	K 31430	1	16.00
58	RV-Feder	047 152 002	1	1.20					
59	Alu-Dichtring 24 x 27	047 152 003	1	1.20					
60	Rückschlagventil 1/2" AG	347 062 000	1	33.00					
62	Verschraubung 1/4"	199 626 000	1	4.50					
63	Rohrrippel 1/4" x 45 Ms	K 31580	1	3.00					
64	Filterregler	319 014 000	1	84.00					
	Oberteil kpl. m.Membrane	019 014 007	1	25.00					
65	T-Stück 1/4"	A 2326	1	4.50					
67	Kupplung	A 1804	2	8.00					
68	Manometer 54	K 2618-16R10	1	16.00					
69	Manometer 40	K 2622-12	1	15.00					
70	Druckschalter	MDR 2/11/EV-01	1	78.50					
	Haube mit Drehschalter	MDR 2/50	1	16.80					
	Entl.Ventil AEV-S2 verz.	021 019 003	1	14.00					
71	Sicherheitsventil	K 2737-11	1	17.50					
72	Handgriff	020 023 000	1	9.20					
73	Gestänge	164 N01 003	1	16.80					
74	Schraube BN3326 M5x16	014 013 042	4	0.60					
77	Schutzblech	164 U15 002	1	30.80					

Oelinhalt 0,45 l / EP550
Gewicht: Aggr.15 kg / Anlage 38 kg

Betriebsanleitung MINIMASTER K 255/M

Instructions de service MINIMASTER K 255/M

A. Inbetriebnahme

1. Vor Inbetriebnahme des Kompressors Oelstand kontrollieren. Der Oelstand muss sich innerhalb des roten Kreises im Oelschauglas befinden. Verwenden Sie nur Marken-Motorenöl SAE 10-30 (entsprechend VC-L nach DIN 51506), z.B. PREMATIC EP 550. Netzspannung prüfen. Träge Sicherungen verwenden.
2. Der Betrieb des Kompressors erfolgt vollautomatisch, d.h. der Druckschalter (70) schaltet den Motor bei Erreichen von 9,5 bar automatisch aus, bei Absinken des Behälterdruckes auf 7,5 bar automatisch wieder ein. Den Behälterdruck sehen Sie auf dem Manometer (68). Die Anlage darf während des Laufens nur am Druckschalter ausgeschaltet werden, damit der nächste Anlauf entlastet erfolgt.
3. Achten Sie bitte darauf, dass der Kompressor möglichst saubere und kühle Luft ansaugt. Raumtemperatur max. +35°C. Anlage vor Frost schützen.
4. Die Anlage ist mit einem Motorschutz versehen, der die Stromzufuhr bei Überlastung oder blockiertem Kompressor unterbricht. Falls sich der Motor ausschaltet, kontrollieren Sie Netzspannung, Länge und Querschnitt Ihres Verlängerungskabels, max. 30m Kabel 3x1,5mm².

B. Wartung

1. Vor jeder Arbeit an Kompressor, Behälter oder Armaturen, Strom abschalten und Druckluftbehälter entleeren.
2. Oelstand regelmässig kontrollieren. Das Nachfüllen muss spätestens dann erfolgen, wenn der Oelstand die untere Marke des Oelschauglases erreicht hat.
3. Erster Oelwechsel nach 50, später alle 500 Betriebsstunden durchführen, jedoch mindestens einmal jährlich. Vor Neueinfüllung Gehäuse möglichst mit Waschoel reinigen. Verwenden Sie nur Marken-Motorenöl SAE 10-30 (entsprechend DIN 51506), z.B. PREMATIC EP 550. Achtung! Auch ein Ueberfüllen kann schädlich sein.
4. Verschraubungen an den Druckleitungen, Zylinderkopf- und Zylinderschrauben erst-mals nach 50 Betriebsstunden, nachher jährlich, kontrollieren.
5. Ansaugfilter regelmässig reinigen. Einsatz mit Druckluft von innen nach aussen ausblasen. Stark verschmutzte Filtereinsätze erneuern!
6. Mindestens einmal pro Woche Kondensatablassventil (51) öffnen und Kondensat unter Druck ablassen. Kondensat im Filterregler (64) ebenfalls unter Druck ablassen.

Garantie

Bei Beachtung der aufgeführten Punkte erhalten Sie 1 Jahr Garantie ab Lieferdatum. Bei Garantie-Reparaturen muss der Kompressor in nicht zerlegtem Zustand franko an den Hersteller eingesandt werden.
Von der Garantie ausgeschlossen sind alle Schäden, die durch unsachgemässen Gebrauch, durch Überlastung, durch Verwendung einer falschen Oel Sorte oder durch normalen Verschleiss verursacht werden.

Date de livraison:

Lieferdatum:

Timbre et signature:

Stempel und Unterschrift:

Numéro d'usine:

Werk-Nr.:

A. Mise en service

1. Contrôler le niveau d'huile avant la mise en service du compresseur. Le niveau doit se trouver à l'intérieur du cercle rouge de l'index de niveau d'huile. N'utiliser qu'une huile de marque pour moteurs, SAE 10-30 (correspondant à VC-L selon DIN 51506), par ex. PREMATIC EP 550. Vérifier ensuite la tension du réseau. Utiliser des fusibles à action retardée de 10 A.
2. Le fonctionnement du compresseur est entièrement automatique, c'est-à-dire que l'interrupteur à pression (70) arrête automatiquement le moteur dès que la pression atteint 9,5 bar et le redémarré lorsque la pression dans le réservoir s'abaisse à 7,5 bar. La pression dans le réservoir est indiquée par le manomètre (68). Le compresseur ne doit être arrêté que par l'entremise de l'interrupteur à pression afin que le redémarrage ultérieur intervienne en état déchargé.
3. Faire attention que le compresseur aspire de l'air le plus possible propre et frais. La température ambiante ne doit pas dépasser +35°C. Protéger l'installation contre le gel.
4. Le compresseur est muni d'un disjoncteur qui coupe le courant en cas de surcharge ou de blocage de l'installation. Si le moteur arrête, vérifier la tension du réseau, la longueur et la section du câble de rallonge (30m max., 3x1,5mm²).

B. Entretien

1. Avant d'entreprendre quel travail que ce soit au compresseur, au réservoir ou aux armatures, débrancher le câble électrique et vider le réservoir.
2. Contrôler régulièrement le niveau d'huile. Il est nécessaire de rajouter de l'huile au plus tard lorsque le niveau atteint le repère inférieur de l'index de niveau d'huile.
3. Le premier renouvellement d'huile doit être fait après 50 heures de service, ensuite toutes les 500 heures, mais au moins une fois par année. Avant de remplir le réservoir d'huile, nettoyer-le avec de l'huile de lavage. N'utiliser que de l'huile de marque pour moteurs, SAE 10-30 (correspondant à VC-L selon DIN 51506), par ex. PREMATIC EP 550. Attention: un excès d'huile peut également être nuisible!
4. Contrôler les raccords de la conduite forcée, les vis de la culasse et du cylindre après 50 heures de service. Après contrôle annuel.
5. Nettoyer régulièrement le filtre d'aspiration en soufflant l'élément de filtre de l'intérieur à l'extérieur. Des éléments très encrassés doivent être remplacés!
6. Ouvrir au moins une fois par semaine la soupape de purge (51) et vidanger les condensats sous pression. Pousser également sur la soupape du filtre-détendeur (64) pour vidanger les condensats sous pression.

Garantie

Si vous considérez les points susmentionnés, nous vous accordons une garantie d'une année à partir de la date de livraison. En cas de réparation sous garantie, le compresseur doit être renvoyé franco au constructeur, sans avoir été démonté. Notre garantie ne couvre pas les dommages qui résultent d'une utilisation incorrecte, d'une charge excessive, d'un emploi d'une sorte d'huile inadéquate ou d'une usure normale.